

# VISIÓN LECHERA DE HOLSTEIN DE MÉXICO

M.C. Eduardo García Frías  
Expresidente de Holstein de México y  
Consultor Independiente

## Antecedentes

Aunque la producción pecuaria ha mostrado una reducción de la dinámica del crecimiento respecto al decenio anterior, la producción láctea ha crecido más rápidamente que otros productos del sector.

Las tendencias mundiales de producción láctea se mantuvieron en crecimiento durante los años de 1998 a 2008, teniendo un incremento de 1.99 para la leche de bovino (FAOSTAT, 2009); sin embargo, la producción y el comercio mundial se concentra en pocos países y es muy notable la aportación de 10 países en la producción mundial de leche de ganado bovino, que en general tienen una aportación del 55.41%.

En México, el inventario de cabezas de ganado bovino productor de leche así como la producción láctea total se encuentran distribuidos principalmente en 8 estados (Tabla 1 y 2 respectivamente), los cuales representan el 72.35% del inventario nacional (SIAP Población ganadera, 2008). Desgraciadamente, México no es un país autosuficiente en leche y para completar el consumo total de la población es necesario realizar importaciones, que desde el 2002 han representado entre el 22 y el 29% del consumo nacional, sin que se observen cambios drásticos en 2006-2008 (SIAP).

**Tabla 1. Inventario Nacional de Cabezas de ganado bovino productor de leche**

LUGAR NACIONAL	ESTADO	CABEZAS	%
1	JALISCO	311,779	13.32
2	DURANGO	249,687	10.67
3	CHIHUAHUA	245,917	10.51
4	COAHUILA	243,183	10.39
5	HIDALGO	191,847	8.20
6	GUANAJUATO	169,306	7.23
7	PUEBLA	167,450	7.15
8	MÉXICO	114,378	4.89
	RESTO DEL PAÍS	647,356	27.65
	TOTAL NACIONAL	2,340,903	100

**Tabla 2. Producción de Leche Nacional**

LUGAR NACIONAL	ESTADO	MILES DE LITROS	%
1	JALISCO	1,919,567	18.12
2	COAHUILA	1,282,880	12.11
3	DURANGO	959,681	9.06
4	CHIHUAHUA	919,772	8.68
5	GUANAJUATO	761,759	7.19
6	VERACRUZ	730,163	6.89
7	MÉXICO	465,843	4.40
8	HIDALGO	441,595	4.17
	RESTO DEL PAÍS	3,111,046	29.37
	TOTAL NACIONAL	10,592,306	100

De manera simplista se puede decir que la industria láctea en México está en problemas por cuatro razones principales: a) el incremento en los costos de producción, b) la disminución del poder adquisitivo de la población, c) la competencia desleal de productos importados a precios subsidiados y de alimentos que se hacen pasar por leche sin serlo y más recientemente d) la distorsión del producto leche y sus derivados en la imagen del público consumidor por las campañas en medios de difusión y planteamientos del Gobierno Federal como el acuerdo intersecretarial para eliminar la leche y yoghurt enteros de las escuelas primarias del sector oficial.

Estudios económicos realizados recientemente en nuestro país muestran la disminución en la clase media en el 2008, particularmente en los estados con mayores densidades urbanas como son el D.F., México, Jalisco, Puebla y Nuevo León. Esto representa una reducción drástica en los consumidores de nuestros productos y sobre todo de aquellos con cierto valor agregado.

### **Visión Holstein**

Aunque la economía muestra signos leves de recuperación en el 2010, el rezago que traemos desde 2008 y la falta de liquidez interna (y por tanto del crédito al

consumo), hacen de este año y el siguiente años difíciles para todas las actividades económicas y particularmente para aquellas donde el consumidor tiene la creencia de que puede obtener productos sucedáneos de igual calidad (por ejemplo, el suplantar leche con fórmulas lácteas, etc.).

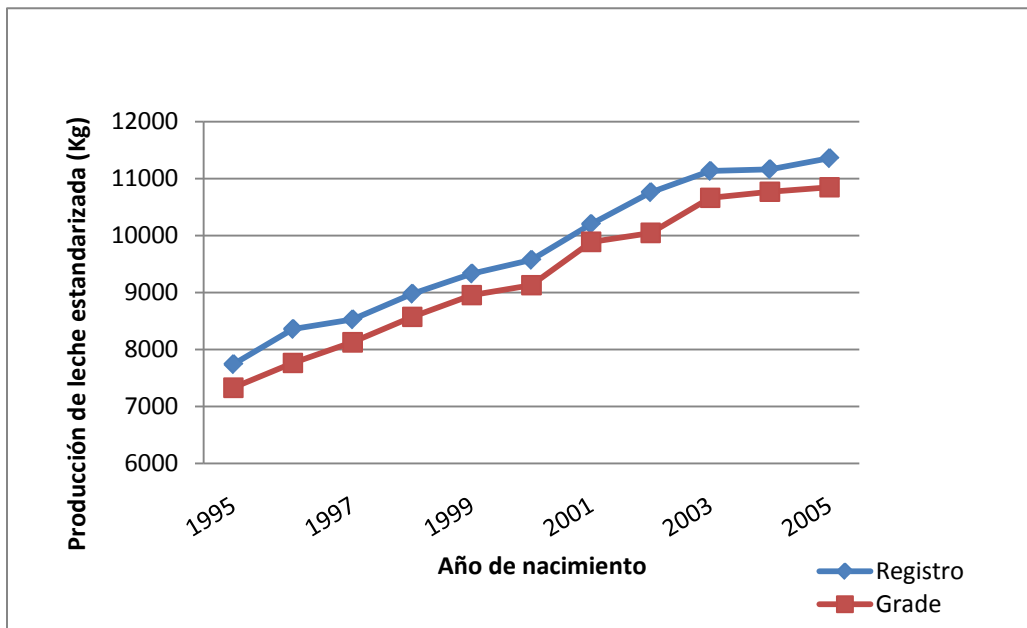
El primer eslabón de la cadena leche de bovino es el establo lechero. En el rancho se convierten los forrajes y granos producidos por el rancho en leche que se procesa para producir el alimento humano natural por excelencia. Por lo tanto, la solución a la eficiencia de la cadena también debe iniciar en la mejora de la eficiencia del establo. Deberemos ser más eficientes en producir forrajes y granos pero también deberemos contar con una vaca más eficiente, que con menos agua y alimento produzca más y mejor leche.

Es aquí donde Holstein de México participa activamente en la mejora de la eficiencia de la cadena. Está demostrado que las inversiones que en genética han realizado los productores de leche durante décadas, han pagado frutos y rentabilidades muy superiores a las esperadas. Cuando vemos los incrementos en las producciones por vaca en México y en otros países en los últimos años observamos que estamos finalmente cosechando eso que sembramos 5 años antes cuando, como criadores de ganado, elegimos a los sementales para utilizar en nuestras explotaciones.

El registro genealógico ha demostrado su eficacia en todas las poblaciones de los países industrializados y México no es la excepción. La generación de los animales de remplazo se hace a través de la cría del ganado propio de la explotación. Todos los establos crían a la gran mayoría de las becerras que serán las productoras de leche en los años siguientes. El ganadero tiene entonces la posibilidad de que a través de la correcta identificación y el registro genealógico y productivo de sus animales, contar con una población más productiva y si produce el 100% de sus animales de recría puede prevenir la introducción de enfermedades a sus explotaciones.

Además, los animales que tienen información genealógica y productiva tienen valores económicos superiores, ya que el conocimiento de los ancestros permitirá prevenir la consanguinidad, estructurar un programa de mejoramiento y la posibilidad de tener a un respaldo de terceros (La Asociación de Criadores) aseguran la confiabilidad de la información.

**Gráfica 1.** Producción de leche por lactancia (EM) de acuerdo al año de nacimiento de vacas con y sin registro genealógico.

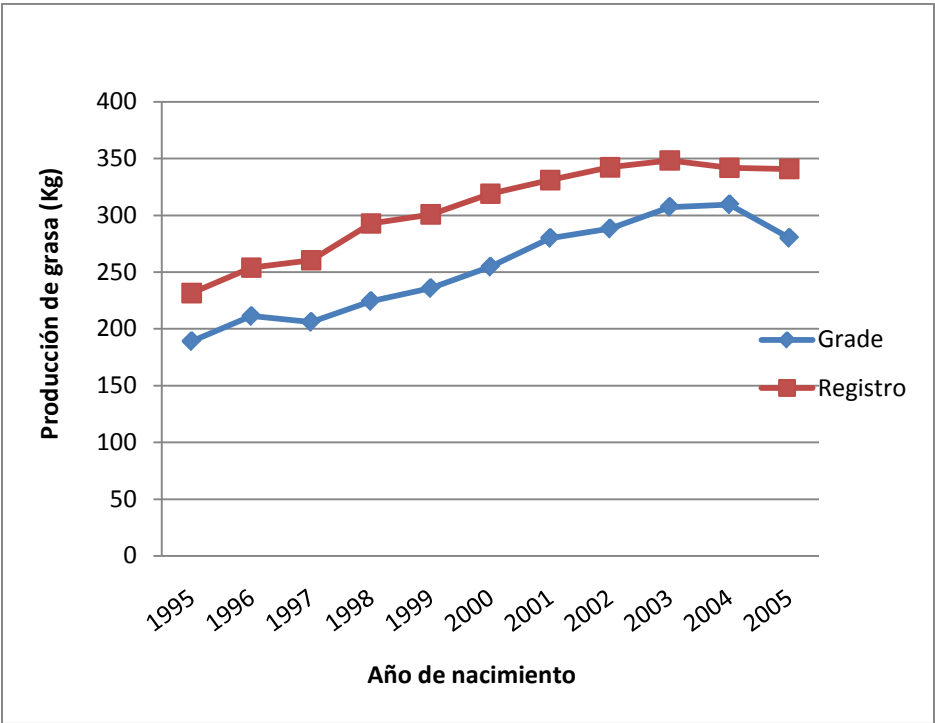


La información recopilada por la Asociación Holstein de México demuestra que los animales registrados han producido entre 200 y 300 kg de leche más por lactancia bajo las mismas condiciones de producción que los animales sin registro. Esto se presenta sencillamente porque, como ya se dijo, el conocer la genealogía del animal nos permite prevenir los cruces consanguíneos y elegir a los sementales que aprovechen las bondades y mejoren los defectos de nuestras vacas.

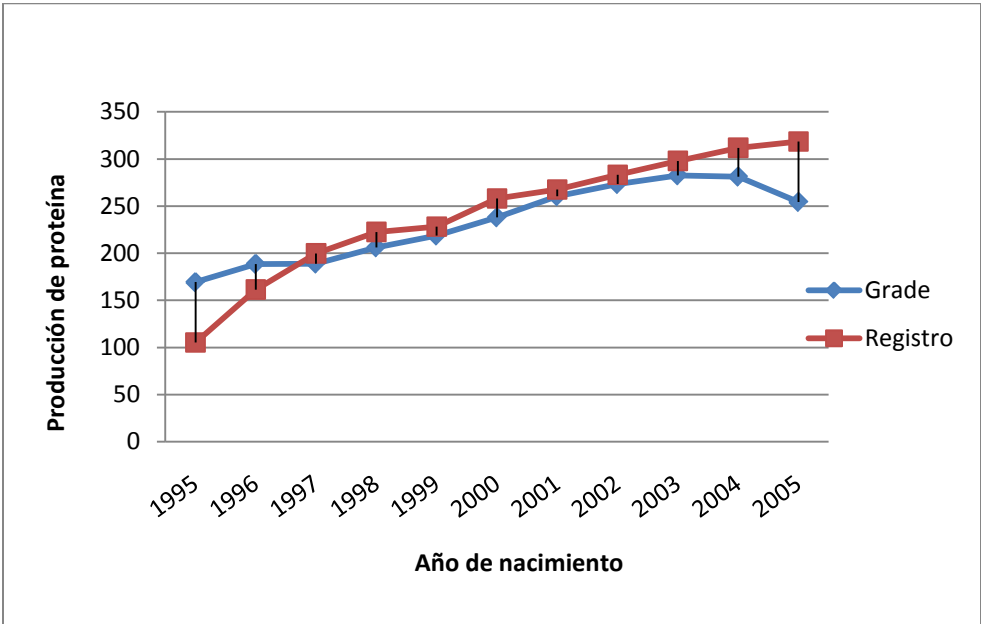
Inclusive, las mejoras en la producción se observan no solo en la cantidad de leche por lactancia sino también en los componentes de la misma presentando en algunos años hasta 50 kg más de grasa o proteína por lactación.

Las mejoras mencionadas se asocian también al hecho de que los criadores ponen más atención a los aspectos individuales de las vacas. Dicho esto, también hay que mencionar que no se necesita dedicar tiempo a cada vaca en lo individual pero si se necesita contar con la información individual de genealogía, producción, reproducción, conformación, calidad de leche, etc. para que las decisiones que se tomen en la empresa consideren a los animales de manera particular.

**Gráfica 2.** Producción de grasa por lactancia de vacas Holstein con y sin registro por año de nacimiento.



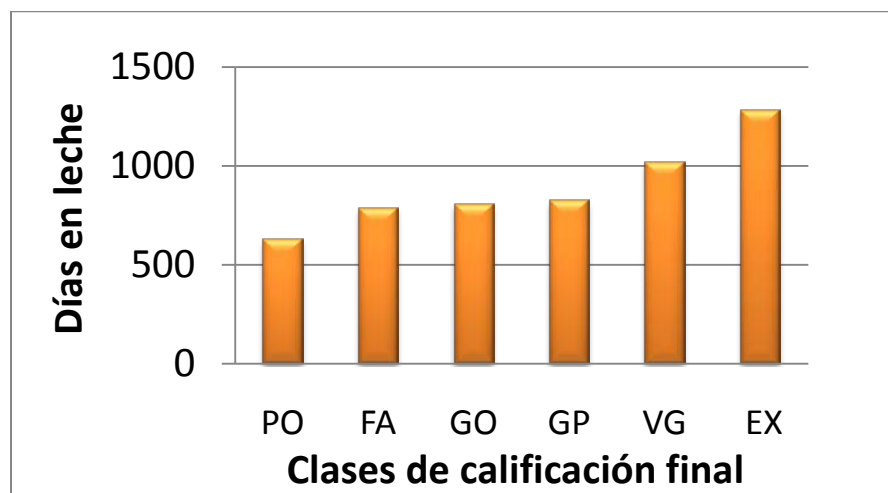
**Gráfica 3.** Producción de proteína de vacas Holstein con y sin registro por año de nacimiento.



Por otro lado, la información individual y el registro genealógico nos permiten efectuar el mejoramiento genético de los bovinos lecheros con base en una selección de múltiples características que incluyen tanto rasgos productivos como de conformación con el propósito de hacer selecciones de animales con altas producciones de leche y de sus componentes que además posean características de conformación, ya que está demostrado que vacas mejor conformadas producen más leche de por vida y por ciclo productivo, teniendo la posibilidad de permanecer más días dentro del hato.

Las vacas Holstein con mejor clase en la calificación de conformación tienen mayor promedio de días en producción y mayor producción de leche que aquellos animales que cuentan con una clase baja en la calificación (Gráficas 4 y 5 respectivamente).

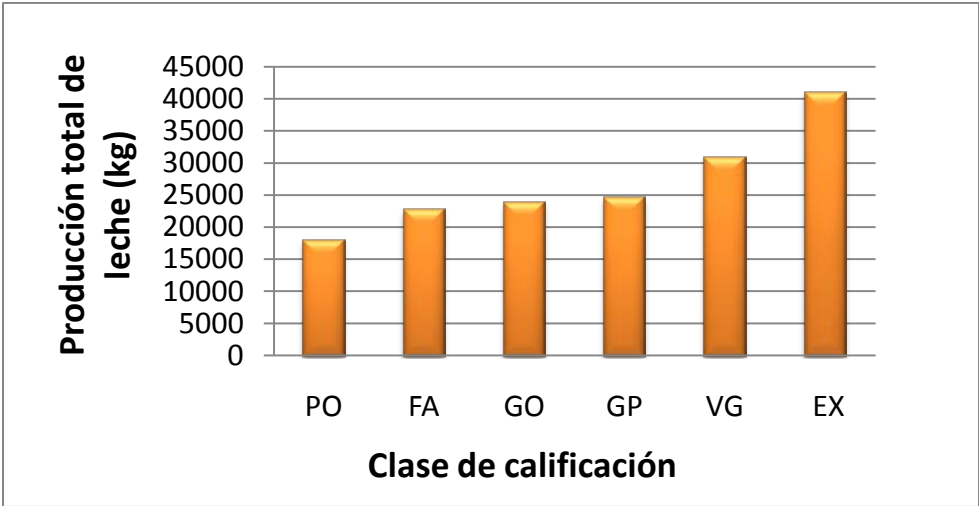
**Gráfica 4.** Promedio de días en Leche de por vida por clase final en la calificación de conformación de Ganado Holstein de México



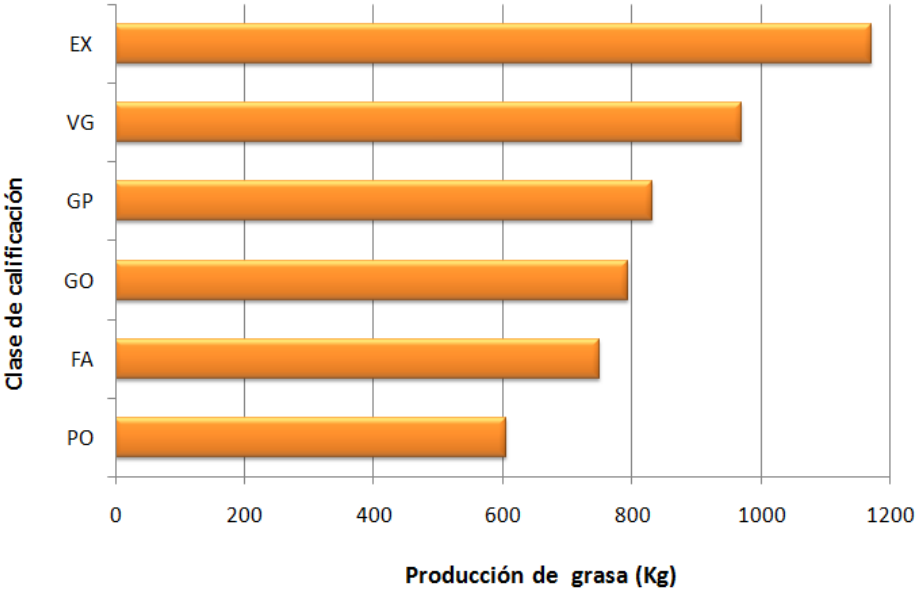
Cuando analizamos la relación entre la conformación de la vaca y su vida productiva (número de días en leche de por vida) debemos considerar por un lado, que las vacas excelentes no pueden serlo antes del tercer parto, por lo que la diferencia entre esta clase y la siguiente (VG) sólo se debe al sistema de calificación. Sin embargo, las diferencias entre las clases restantes es real y los 200 días de producción de diferencia entre las clases Muy Buena (VG) y Más Buena (GP) representan utilidades importantes en el negocio ganadero. Un mayor número de días en leche significan, no solo más producción de leche, grasa y proteína de por

vida (gráficas 5, 6 y 7), sino que además repercutirá en menores tasas de desecho con el consecuente ahorro en los remplazos de ganado.

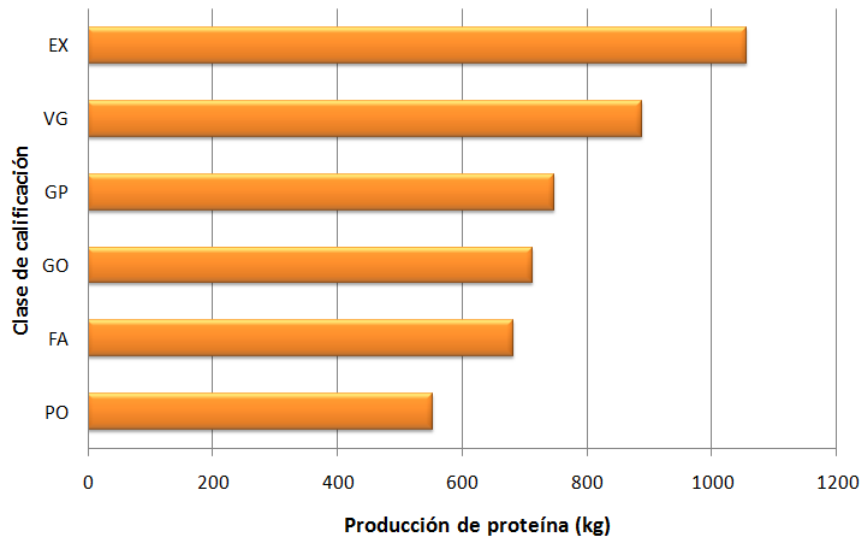
**Gráfica 5.** Promedio de producción de Leche de por vida de acuerdo a la clase final en la calificación de conformación de Ganado Holstein de México



**Gráfica 6.** Promedio de producción de Grasa de por vida de acuerdo a la clase final en la calificación de conformación de Ganado Holstein de México



**Gráfica 7.** Promedio de producción de proteína de por vida de acuerdo a la clase final en la calificación de conformación de Ganado Holstein de México



También hay que resaltar que los datos antes expuesto demuestran que las altas producciones de leche de por vida no impiden altas producciones de grasa y proteína, sin embargo si hay que mencionar que esto sólo se logra cuando su tiene y utiliza correctamente la información genealógica y productiva que acompaña al registro genealógico.

### Conclusiones

En resumen, la visión de Holstein de México de la producción de leche es una que nos lleva a retomar los principios básicos de nuestra actividad. Es decir, partir de la vaca como una unidad básica del establo, cuya eficiencia debe ser medida de manera individual. Si logramos hacer de nuestros animales unidades más eficientes de producción podremos, sin lugar a dudas, sembrar las bases para una ganadería productora de leche que será rentable y que generará a los animales que producirán la leche de nuestras próximas generaciones.

La información individual verificada del ganado productor de leche tiene muchos beneficios y no debe suponerse que necesariamente se deberá dedicar mucho más

tiempo al manejo del establo. El uso de la información individual permitirá a los establos, independientemente de su tamaño o nivel de producción, manejarse más eficientemente e incrementar la rentabilidad de la empresa ganadera, es decir, vemos que será imprescindible generar y utilizar la información individual del ganado (producción, calidad de leche, reproducción, conformación, etc.) para poder sobrevivir en la actividad ganadera de producción de leche y que aquellos ganaderos que deseen mejorar sus rentabilidades a mediano y largo plazo, deberán contar con la información del registro genealógico que ofrecen las asociaciones de criadores de ganado de registro como lo es Holstein de México.

Existen aún oportunidades importantes de mejora. Los ganaderos no hemos hecho suficiente en áreas como la producción de sólidos de la leche donde la mejora genética es una herramienta eficiente y rentable para incrementar nuestra rentabilidad. Solo trabajando unidos y coordinados podremos establecer los programas de evaluaciones genéticas que requerimos para mejorar a nuestro ganado, las Asociaciones de Criadores de Ganado de Registro trabajamos incansablemente para este fin.